



# **KAYSERİ ÜNİVERSİTESİ**

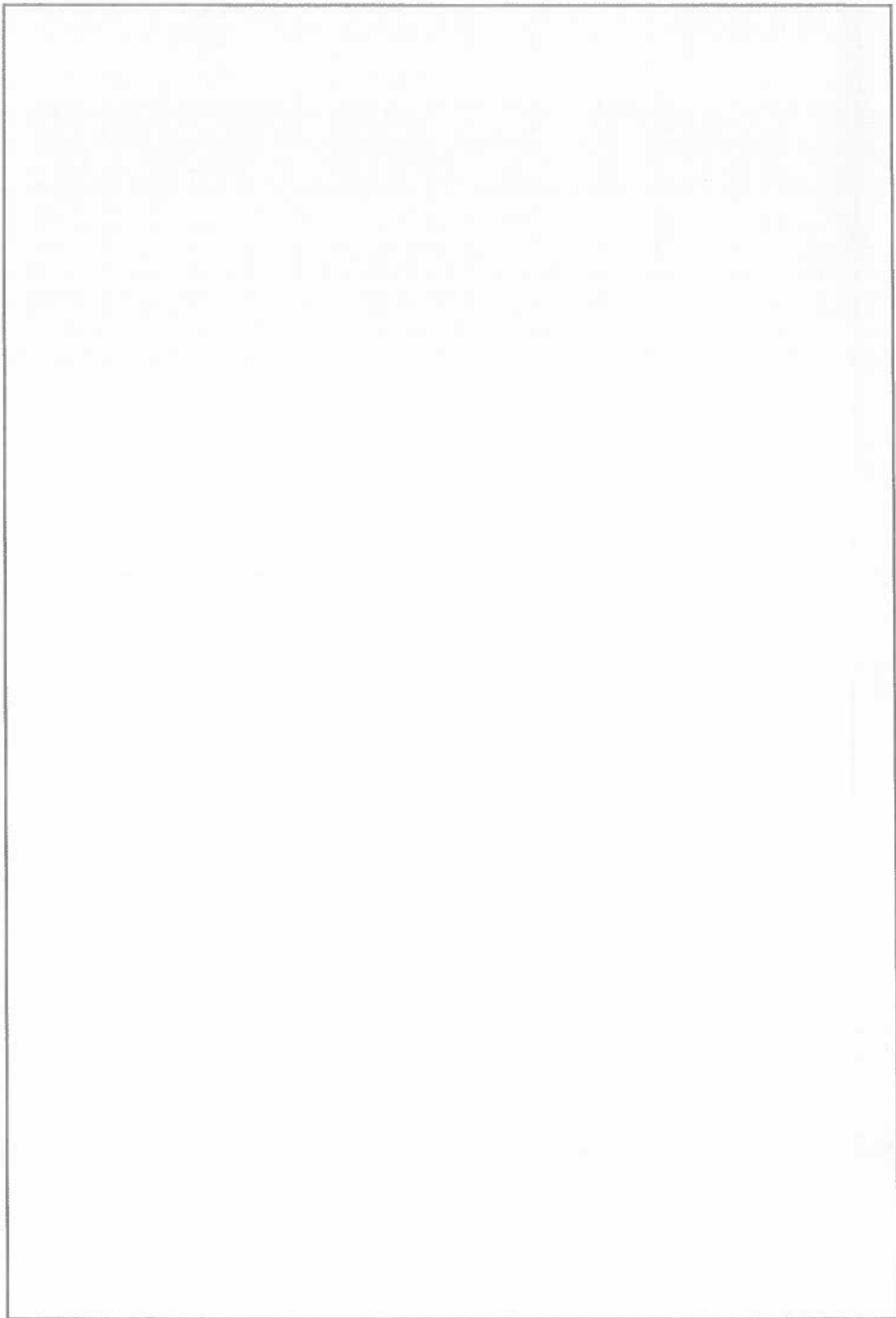
**SAFİYE ÇIKRIKÇIOĞLU MESLEK YÜKSEKOKULU**

## **FAALİYET RAPORU 2021**

**OCAK 2022**

## İÇİNDEKİLER

<b>BİRİM YÖNETİCİSİ SUNUŞU .....</b>	<b>1</b>
<b>I- GENEL BİLGİLER.....</b>	<b>2</b>
A. MİSYON VE VİZYON .....	2
B. YETKİ, GÖREV VE SORUMLULUKLAR .....	2
C. İDAREYE İLİŞKİN BİLGİLER .....	2
1-Fiziksel Yapı .....	3
2.Teşkilat Yapısı.....	6
3.Teknoloji ve Bilişim Altyapısı .....	7
4.İnsan Kaynakları.....	12
5.Sunulan Hizmetler .....	15
6- Yönetim ve İÇ Kontrol Sistemi .....	18
D) DİĞER HUSUSLAR .....	<b>HATA! YER İŞARETİ TANIMLANMAMIŞ.</b>
<b>II-AMAÇ VE HEDEFLER .....</b>	<b>18</b>
A) TEMEL POLİTİKALAR VE ÖNCELİKLER .....	18
B) İDARENİN STRATEJİK PLANINDA YER ALAN AMAÇ VE HEDEFLER .....	19
C) DİĞER HUSUSLAR .....	<b>HATA! YER İŞARETİ TANIMLANMAMIŞ.</b>
<b>III-FAALİYETLERE İLİŞKİN BİLGİ VE DEĞERLENDİRMELER.....</b>	<b>19</b>
A.MALİ BİLGİLER .....	19
1.Bütçe Uygulama Sonuçları.....	19
2- Mali Denetim Sonuçları .....	20
3- Diğer Hususlar .....	<b>Hata! Yer işareti tanımlanmamış.</b>
B- PERFORMANS BİLGİLERİ.....	20
1.Faaliyet Bilgileri.....	20
2.Stratejik Plan Değerlendirme Tabloları.....	21
3. Performans Bilgi Sisteminin Değerlendirilmesi.....	25
<b>IV- KURUMSAL KABİLİYET VE KAPASİTENİN DEĞERLENDİRİLMESİ .....</b>	<b>26</b>
A- ÜSTÜNLÜKLER.....	26
B- ZAYIFLIKLAR .....	26
C- DEĞERLENDİRME .....	<b>HATA! YER İŞARETİ TANIMLANMAMIŞ.</b>
<b>V- ÖNERİ VE TEDBİRLER .....</b>	<b>27</b>



## BİRİM YÖNETİCİSİ SUNUŞU

Safiye Çıkrıkçiođlu Meslek Yüksekokulu (SCMYO), Erciyes Üniversitesi bünyesinde Hayvan Yetiştiriciliđi ve Sađlıđı programıyla 1991-1992 eğitim-öđretim yılında eğitime başlamıř olup, 18 Mayıs 2018 tarih ve 30425 sayılı Resmi Gazetede yayınlanan “Yükseköđretim Kanunu ile Bazı Kanun ve Kanun Hükmünde Kararnamelerde Deđişiklik Yapılmasına Dair Kanun” kapsamında kurulan Kayseri Üniversitesi bünyesine geçmiř ve 4 adet normal öđretim ve 1 adet ikinci öđretim programı olmak üzere toplam 5 program ile eğitim, araştırma ve kültür birikimine katkıda bulunan, kalite yönetimini kendisine ilke edinmiř bir eğitim kurumudur. Hazırdaki bu kılavuz, okulun geçmiř faaliyetlerini, mevcut durumunu ve hedeflere ulařmadaki plan ve çabalarının görünür şekilde belirtilmesini sađlamak amacıyla hazırlanmıřtır. Bir birimde yapısal deđişim planlanırken üniversite paydařlarının her konudaki düşünsel ve fiili katılımları daima önemsenecek ve bunlar, uygulama sürecinde titizlikle izlenecektir. Küresel trendi de göz önüne alarak toplumun ve iř dünyasının ihtiyaç, istek ve beklentilerini sürekli karřılayacak şekilde okulumuzun gelişmesini sađlamak ve mezunlarına yerel, ulusal ve uluslararası alanlarda istihdam edilebilme niteliklerini kazandırmak öncelikli hedeflerimiz arasında olmalıdır. Mesleki ve teknik eğitim-öđretim öncelikli olmak üzere, ulusal politika ve stratejilerinin oluşturulmasında etkin rol alabilecek, AB’ye giriř sürecinde ortaya çıkan fırsat ve imkânlardan azami ölçüde yararlanmak ilkesi ile hareket edilmelidir. Elinizdeki bu rapor, bu çerçevede hazırlanmıř olan bir belgedir. Yüksekokul yöneticileri, orta ve uzun dönemi göz önünde bulundurarak, bu stratejilere uygun planlama yapmak ve geliştirilen planları bir süre gözden geçirip tekrar iyileřtirmeler yapmakla gelişmeyi sürdürecekle ve devamlı hale getirecektir. Bu uygulama; okulumuz, üniversitemiz ve ülkemiz için yeni fırsatların doğmasına yol açacak, iř dünyası ve toplumla karřılıklı yarar esasına dayalı bir iletişim ve iř birliđi için uygun bir ortam oluşturacaktır. Sorumluluk mevkiinde bulunanların, akademik ve idari faaliyetlerini sürdürmesi, personelinin performansını izleyerek deđerlendirmesi ve bunlarla ilgili raporları üst makamlara sunması, hedeflere ulařma açısından son derece önemlidir.



**Prof. Dr. Ertuđrul řAHMETLİOđLU**  
Müdür

# I- GENEL BİLGİLER

## A. Misyon ve Vizyon

### Misyon

Meslek yüksekokulları arasında, Türkiye’de önde gelen, paydaşların gereksinimleri doğrultusunda bilgi ve tecrübeye sahip kalifiye eleman yetiştiren, alanında mezunları tercih edilen öncü bir meslek yüksekokulu olmaktadır.

### Vizyon

Yenilikçi ve yüksek kaliteli ön lisans eğitimi sağlamak, araştırma ve bilimsel faaliyetlerle desteklenmiş tecrübe ve pratiğe dayanan bilgi birikimli, kişiler ve ülkenin kalkınmasına katkısı olacak bireyler yetiştirmek, toplum ve sanayide eksiklik duyulan ara eleman ihtiyacını karşılamak, teknik bilgi, beceri ve bilimsel düşünceyle donanımlı meslek elemanları yetiştirmektir.

## B. Yetki, Görev ve Sorumluluklar

Yükseköğretimle ilgili amaç ve ilkelerin belirlenmesi ve bütün yükseköğretim kurumlarının ve üst kuruluşlarının teşkilatlanma, işleyiş, görev, yetki ve sorumlulukları ile eğitim-öğretim, araştırma, yayın, öğretim elemanları, öğrenciler ve diğer personel ile ilgili esasların bir bütünlük içinde düzenlenmesi halen yürürlükte olan 2547 Sayılı Yasa kapsamında gerçekleştirilmektedir.

Tüm yükseköğretim kurumlarında olduğu gibi, asli görevleri arasında eğitim-öğretim, araştırma ve toplumsal katkıların yer aldığı Meslek Yüksekokulumuzda görevli akademik personelin görev ve sorumlulukları 2547 Sayılı Yükseköğretim ve 2914 Sayılı Yükseköğretim Personel Yasalarında, idari personelin görev ve sorumluluk alanları ise 657 Sayılı Yasa kapsamında tanımlanmıştır.

## C. İdareye İlişkin Bilgiler

### -Tarihçesi

Yüksekokulumuz Kocasinan Meslek Yüksekokuluyla 1991-1992 öğretim yılında Hayvan Yetiştiriciliği ve Sağlığı programıyla Tıp Fakültesi binalarında eğitime başlamıştır. Kocasinan Meslek Yüksekokulu, 12.01.1996 tarih ve 96.005.018 nolu Senato Kararıyla Safiye Çıkrıkçıoğlu Meslek Yüksekokulu olarak değiştirilmiştir. Kayseri’li hayırsever iş adamları Mustafa, Mehmet ve Hasan Çıkrıkçıoğlu kardeşlerin anneleri merhum Safiye Çıkrıkçıoğlu adına yaptırıkları yeni binada 1998 yılından beri eğitime devam edilmektedir. 2020 Yılından itibaren yeni kampüs 15 Temmuz yerleşkesindeki binada hizmetine devam etmektedir.

Meslek Yüksekokulumuz; 3.257 m2 kapalı alanda 2 katlı olarak inşa edilen binada 8 Dershane, 3 Laboratuvar, 5 Büro, 20 Öğretim Elemanı Odası, 1 Toplantı/Konferans Salonu, 1 Kantin bulunmaktadır.

Birimimizde 2020-2021 Eğitim-Öğretim yılında 6 programda toplam 733 öğrenci, 14 akademik ve 7 idari personel ile hizmet vermektedir

Yüksekokulumuzda;

### **Örgün öğretimde;**

Laborant ve Veteriner Sağlık

Gıda Teknolojisi

Bahçe Tarımı

Organik Tarım

### **İkinciöğretimde;**

Gıda Teknolojisi olmak üzere 5 programda eğitim yapılmaktadır.

**-Yerleşkesi :** Kayseri Üniversitesi 15 Temmuz Yerleşkesinde bulunmaktadır.

### **Mevzuat;**

Anayasanın 130. maddesinde öngörülen “Çağdaş eğitim-öğretim esaslarına dayanan bir düzen içinde milletin ve ülkenin ihtiyaçlarına uygun insan gücü yetiştirmek amacı ile; ortaöğretime dayalı çeşitli düzeylerde eğitim-öğretim, bilimsel araştırma, yayın ve danışmanlık yapmak, ülkeye ve insanlığa hizmet etmek üzere çeşitli birimlerden oluşan kamu tüzel kişiliğine ve bilimsel özerkliğe sahip üniversiteler devlet tarafından kanunla kurulur” denilmektedir.

2547 sayılı Yüksek Öğretim Kanununun “Madde 3” (Değişik: 13/2/2011-6111/170 md.) tanımlar başlığı altında “ı” bendinde “**Meslek Yüksekokulu**, belirli mesleklere yönelik insan gücü yetiştirmeyi amaçlayan, yılda iki veya üç dönem olmak üzere iki yıllık eğitim-öğretim sürdüren, ön lisans derecesi veren bir yükseköğretim kurumudur. ” denilmektedir.

İlgili yasa hükmünden de anlaşılacağı üzere Yüksekokulumuz belirli mesleklere yönelik ara insan gücü yetiştirmek amacıyla kurulmuştur. Bu yasal gerekçenin yanında bilimin ve teknolojinin gerekli gördüğü nitelikleri öğrencilerimize kazandırırken, mezunlarımızın toplumun bir unsuru olarak sosyal yeterlilik ve çağdaş yaşam düzeyinde varlıklarını sürdürebilmeleri için asgari niteliklere sahip olmaları da sağlanmaktadır.

Meslek Yüksekokulu'nun Yasal Yükümlülükleri, 2547 Sayılı Yükseköğretim Kanunu'nun 20. Maddesinde belirlenen ilkeler çerçevesinde gerçekleştirilmektedir. Bu bağlamda;

1. Eğitim öğretim faaliyetleri gerçekleştirerek Ülkemizde nitelikli tekniker kadro ihtiyacının karşılanması,
2. Öğrencilerimize uygulama olanağı ve mesleki bilgi birikiminin geliştirilmesine yönelik staj uygulama imkânlarının verilmesi,

3. Bilimsel arařtırmaların gerekleřtirilmesiyle Trkiye’de eęitim ve sanayi iřbirlięinin geliřtirilmesi,
4. Sanayinin ihtiya duyduęu bilimsel desteęin sunulması,
5. Eęitim ęretim kořullarının geliřtirilmesi, ulařılabilir hedefler doęrultusunda gereki, gncel, geliřmelere aık, kendini yenileyen, reten ve retime yardımcı olan bir Meslek Yksekokulu olmak yasal ykmllklerimizizi oluřturmaktadır.

Stratejik planlamaya ynelik olarak referans alınan 5018 sayılı Kamu Malı Ynetimi ve Kontrol Kanunu; kamu kaynaklarının etkili, ekonomik ve verimli bir biimde kullanılmasını; bununla birlikte hesap verebilirlięi ve malı saydamlıęı saęlamak zere, kamu malı ynetiminin yapısını ve iřleyiřini, kamu btlerinin hazırlanmasını, uygulanmasını, tm malı iřlemlerin muhasebeleřtirilmesini, raporlanmasını ve malı kontroln dzenlenmesini amalamaktadır. Sz konusu Kanunun 9. Maddesinde de kamu idarelerinin durum analizlerini, stratejik alanlarını, bu alanlara ynelik olarak oluřturmuř oldukları ama, hedef, faaliyet ve performans gstergelerini ieren stratejik planlarını hazırlamalarına vurgu yapılmaktadır.

6. Yksekokulumuz Stratejik Planı 2547 sayılı Yksekęretim Kanunu, 657 sayılı Devlet Memurları Kanunu, 2809 sayılı Yksekęretim Kurumları Teřkilatı Kanunu ve 2914 sayılı Yksekęretim Personel Kanunu ile ilgili ynetmelikler erevesinde ele alınan mevzuata uygun bir biimde hazırlanmıřtır.
7. Yksekokulumuz Stratejik Planı 26.05.2006 tarihli ve 26179 sayılı Resmî Gazetede DPT tarafından yayımlanan “Kamu İdarelerinde Stratejik Planlamaya İliřkin Usul ve Esaslar Hakkında Ynetmelik” ile “Kamu İdareleri İin Stratejik Planlama Kılavuzu” temel alınarak hazırlanmıřtır.

## 1-Fiziksel Yapı

Yerleřke	Bina adı	Birimi	Kapalı alan m2	Fonksiyonu (Eęitim, İdari, Arařtırma vb...)
Kayseri niversitesi	Safiye ıkırıioęlu	Safiye ıkırıioęlu MYO	3.257 m2	Eęitim

Eęitim Alanları		
	Sayı	Alan (m <sup>2</sup> )
Anfi	-	-
Derslik	8	370
Laboratuvar	3	112
<b>Toplam</b>	<b>11</b>	<b>482</b>

Arařtırma Alanları		
	Sayı	Alan (m <sup>2</sup> )
İdari		
Atölye		
Laboratuvar		
.....		
<b>Toplam</b>		

Sosyal Alanlar		
	Sayı	Alan (m <sup>2</sup> )
Kantinler	1	143
Kafeteryalar	-	-
Yemekhaneler	-	-
<b>Toplam</b>	1	143

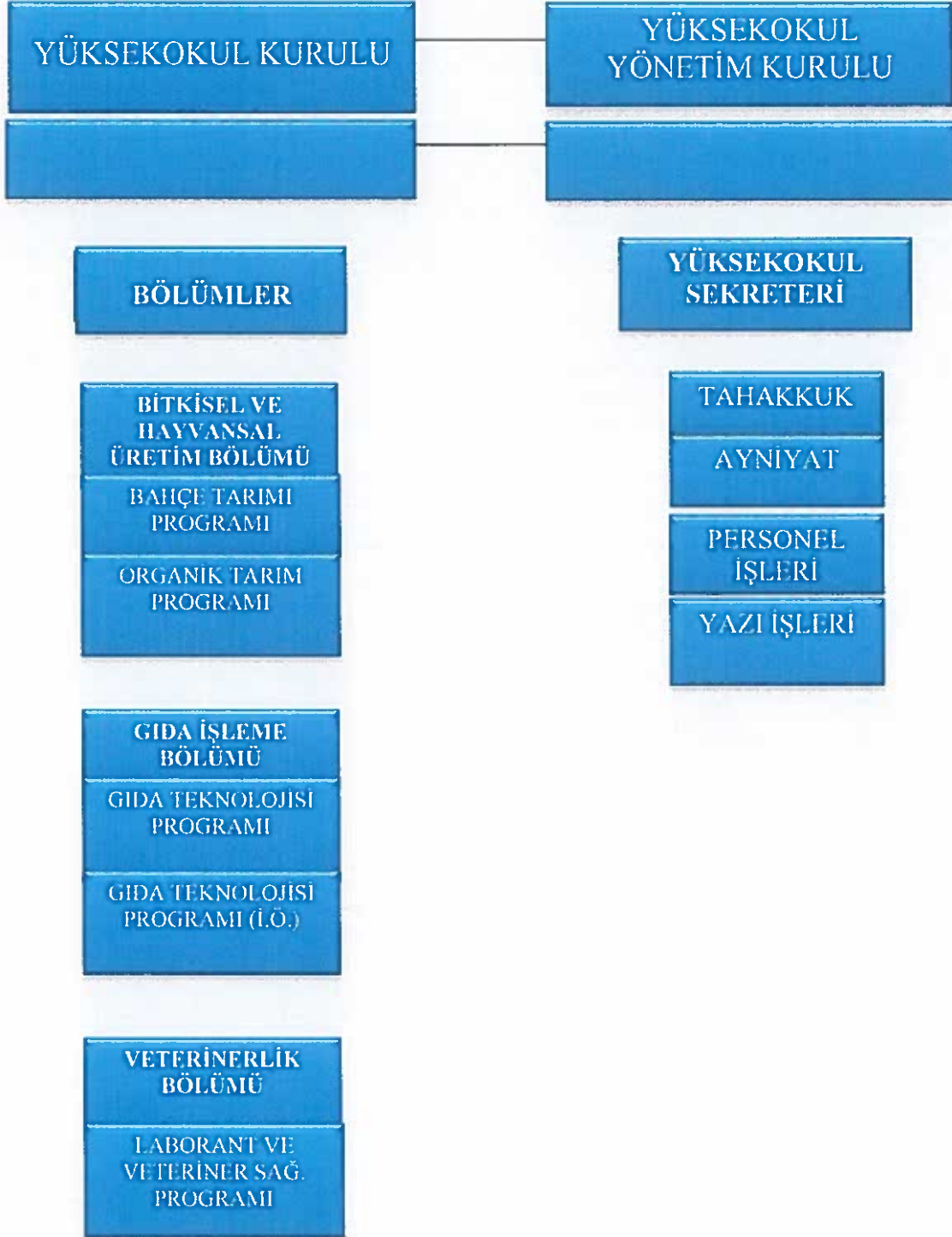
Toplantı ve Konferans Salonları		
	Sayı	Alan(m <sup>2</sup> )
Toplantı	1	76
Konferans	-	-
<b>Toplam</b>	1	76

Akademik-İdari Personel Hizmet Alanları			
	Ofis Sayısı	Kapalı alan (m <sup>2</sup> )	Kullanan Sayısı
Akademik Personel Çalışma Ofisi	20	410	18
İdari Personel Çalışma Ofisi	5	124	7
<b>Toplam</b>	25	534	25

Ambar, Arşiv ve Atölye Alanları		
	Sayı	Alan (m <sup>2</sup> )
Ambar	1	58
Arşiv	1	36
Atölye	-	-
<b>Toplam</b>	2	94



## 2. Teşkilat Yapısı



### 3. Teknoloji ve Bilişim Altyapısı

#### 3.1- Bilgisayarlar (Donanım Altyapısı)

BİRİM ADI	Masa Üstü Bilgisayar (all in one, hepsibir arada bilgisayar)	Bilgisayar Monitörü	Bilgisayar Kasası	Dizüstü Bilgisayar	Tablet
SAFİYE ÇIKRIKOĞLU MYO	6	25	36	12	-
TOPLAM	6	25	36	12	-

#### 3.2- Yazılımlar

Yazılım	Açıklama

#### 3.3- Diğer Bilgi ve Teknolojik Kaynaklar

TEKNOLOJİK KAYNAKLAR	Projeksiyon	Yazıcı/Tarayıcı/Fotokopi	Fotoğraf Makinası	Video Kamera	Televizyon	Telefon/Faks	Barkod Okuyucu	Barkod Yazıcı	Baskı Makinası	Varsa diğer cihazlar belirtilecektir.
	17	24	1	-	3	26	-	1	-	-
Toplam	17	24	1	-	3	26	-	1	-	-

**3.4- 31.12.2021 Tarihi İtibariyle Taşınır Programında kayıtlı bulunan Birim Envanteri**

	Cinsi	Sayı
1	KAZAYAĞI	2
2	PULLUK	1
3	OT BİÇME( TRAKTÖR ARKASI)	1
4	BENZİNLİ SIRT TIRPANI	1
5	ŞARJLI MATKAP	1
6	JENARETÖR	1
7	ABLEREX ABLEREX MSRT PRO 3000 ABLEREX MRT PRO 3000 KESİNTİSİZ GÜÇ KAYNAĞI	1
8	ZEMİN SÜPÜRME MAKİNASI	2
9	TASKİ SWİNGO 455 E	1
10	MİNİ BUZDOLABI 7125 BEKO	1
11	MİNİ BUZDOLABI BEKO BK 7121 T	2
12	BUZDOLAPLARI	4
13	BUZDOLAPLARI	1
14	DERİN DONDURUCU	1
15	MİKRODALGA KÜÇÜK FIRIN	1
16	ŞOFBENLER	1
17	ELK.SU ISITICI	2
18	KAHVE MAK.	1
19	TERMOMETRE	1
20	HASSAS TERAZİ	1
21	KUMPASLAR	1
22	NEM ÖLÇER	2
23	SU SAYACI	6
24	LABORATUVAR CİHAZI	1
25	LABORATUVAR CİHAZLARI	1
26	PH. ÖLÇER	1
27	ETÜV	3
28	BUHARLAŞTIRICI VE SU BANYOLARI	1
29	SU DİSTİLYASYON CİHAZI	1
30	OTOGLAV	1
31	MİKRO	1
32	ISITICILI MANYETİK KARIŞTIRICI	2
33	KÜL FIRINLARI	1
34	BİNOKÜLER NIKON TS-100	7
35	İKLİMLENDİRME CİHAZI	1
36	ŞARJLI BİSİKLET 04	1
37	ŞARJLI BİSİKLET	1
38	445*266*30 CM ÖLÇÜLERİNDE ÇELİK KARGASLI KOMPOZİT KAPLAMA	1
39	190*180 CM ÖLÇÜLERİNDE ANTRASİT RENK FOLYO KAPLI 8MM MDF	1
40	237*279 CM ÖLÇÜLERİNDE ANTRASİT RENK FOLYO KAPMA 8MM MDF	1
41	3MM KIRMIZI PLEKSİ	1
42	5MM BEYAZ PLEKSİ	1
43	8MM MDF ÜZERİ 3MM PLEKSİ	1
44	4MM ÜZERİ 3MM PLEKSİ	1
45	PROTOKOL BARIYER KOLLARI	4
46	2M? LİK İÇİ DEMİR ÜZERİ TURKUVAZ KADİFE KAPLI HALAT	3

47	APLIK	2
48	MAKET	4
49	DERİN DONDURUCU	1
50	İLAÇ DOLABI	2
49	SİYAH HP	5
50	ACER VERİTON	2
51	BİLGİSAYAR KASASI	7
52	DMO DAN	15
53	DELL 7060MT C4-U MASAÜSTÜ BİLGİSAYAR	5
54	EKRAN MONİTÖR	15
55	EKRAN ACER 21.5" LCD FLAT	2
56	EKRAN	2
57	EKRAN ACER 21.5" LCD FLAT	1
58	DELL U2417H LED/LCDMONİTÖR	5
59	HP İ7	1
60	İ7	1
61	İ7 NOTBUK S8D'LI	1
62	NOTBUK	1
63	CASPER CAO PRO NB1206 TAŞINABİLİR BİLGİSAYAR	1
64	TÜMLEŞİK BİLGİSAYAR HP	1
65	CASPER CAO PRO AIO0316 TÜMLEŞİK BİLGİSAYAR	1
66	DELL 7460 AİÖ C6-UTÜMLEŞİK BİLGİSAYAR	1
67	DELL OPTİPLEX 7470 7470 AIO-İ5-8GB-256SSD ? NT-U TÜMLEŞİK BİLGİSAYAR	1
68	DELL OPTİPLEX 5270 5270A10 İ7 8GB 512 SSD NT U TÜMLEŞİK BİLGİSAYAR	1
69	DELL OPTİPLEX 7480 7480AIO İ5 8GB 2565SD NT U TÜMLEŞİK BİLGİSAYAR	1
70	KASA	2
71	DİZÜSTÜ	7
72	LAZER YAZICI	14
73	HP P1102	1
74	HP 2035	1
75	PANTUM P2500 LAZER YAZICI	1
76	MF645 RENKLI YAZICI	1
77	LASERJET YAZICI ÇOK FOKNKSIYONLU	1
78	CANON İ-SENSYS LBP6030B+2 ADET CRG 737 SİYAH-BEYAZ A4 18 SYF/DK 8468B042 LAZER YAZICI	1
79	ÇOK FONKSİYONLU YAZICILAR	1
80	BARKOD YAZICI ZEBRA	1
81	FOTOKOPI MAKİNELERİ	1
82	BÜYÜK FONKSİYONLU XEROX	1
83	SABIT TELEFONLAR	1
84	SAYISAL EKRANLI	21
85	ERICSSON-LG LIP-9002 LIP-9002 TELEFON	3
86	FAKS CİHAZLARI	1
87	SWİCHLER (ANAHTARLAR)	3
88	CISCO C9200L-48P-4XE ANAHTARLAMA CİHAZI (SWİTCH)	3
89	PROJEKTÖRLER (PROJEKSİYON CİHAZLARI)	3
90	BENQ	7
91	PROJEKSİYON CİHAZI	1
92	PANASONIC PT-LW335 PROJEKSİYON CİHAZI	6
93	PERDE 300X225 UZAKTAN KUMANDALI	1
94	TELEVİZYONLAR	2

95	LET TV	1
96	2 KW GÜÇ KAYNAĞI	1
97	MİKROFONLAR	3
98	HOPARLÖRLER	6
99	AMFİLER	1
100	GÜVENLİK KAMERASI	15
101	GECE GÖRÜŞ KAMERALARI	1
102	FOTOĞRAF MAKİNELERİ	1
103	KAMERA AYAĞI TRİPOT	1
104	KLİMALAR	2
105	KLİMA	1
106	MÜHÜRLER	2
107	KAPAKLI	32
108	DOSYA DOLAPLARI	18
109	ÇÖL TOR 801 19 TK 800*380*1200 MM DOSYA DOLABI	2
110	GOLDSİT MYL 39 MYL 802*412*1906 MM DOSYA DOLABI	32
111	ANAHTAR DOLABI	1
112	SOYUNMA DOLAPLARI	1
113	MUTFAK DOLABI	1
114	KİTAPLIKLAR	17
115	KLASÖR RAFLARI ÇELİK,AHŞAP	2
116	BİLGİSAYAR MASALARI	7
117	TOPLANTI MASASI	4
118	ÇALIŞMA MASALAR	8
119	(L TİPİ OFİS MASASI 190X150X75	4
120	KÜÇÜK	3
121	TAKIM	1
122	MAKAM MASASI	2
123	BÜRO MASASI	2
124	ÇÖL KAÇKAR L160 MEL 2 Lİ MASA TAKIMI	5
125	GOLDSİT ALARA ALARA CS02 ETAJERLİ MASA TAKIMI 180 2'Lİ MASA TAKIMI	16
126	MASA	1
127	ÇALIŞMA KOLTUKLARI	21
128	ÇALIŞMA KOLTUĞU	27
129	MAKAM KOLTUĞU	2
130	ÇÖL LENA M02 ÇÇALIŞMA KOLTUĞU	21
131	MİSAFİR KOLTUKLARI	2
132	MİSAFİR KOLTUĞU	20
133	ÇÖL LENA M04 MİSAFİR KOLTUĞU	4
134	GOLDSİT SATÜRN SATÜRN 300 P MİSAFİR KOLTUĞU	32
135	İKİLİ	4
136	KLASİK TİP SANDALYELER	72
137	KONFERANS/SEMİNER TİPİ SANDALYELER	105
138	METAL TABURELER	9
139	AHŞAP PORTMANTOLAR	1
140	MADENİ PORTMANTOLAR	12
141	TELEVİZYON SEHPALARI	1
142	CAM SEHPA	17
143	ORTA SEHPA	8
144	SEHPA	2
145	ÇELİK SEMAVER SEHPASI	2
146	ÇÖL ILGAZ ILG 5050 500*500*450 MM SEHPA	4

147	GOLDSİT STANDART STANDART SEHPA 50*50 GAZETELİKSİZ 500*500*450 MM SEHPA	16
148	ETAJERLER VE KESONLAR	13
149	DUVAR PANOSU	30
150	ÇELİK KASA	1
151	TEKLİ KOLTUK	4
152	İKİLİ KOLTUK	1
153	ÜÇLÜ KOLTUK	1
154	VESTİYERLER	1
155	KOMİDİNLER	1
156	KÜRSÜLER	8
157	KÜRSÜ ALTLARI	6
158	YAZI TAHTALARI	34
159	AYAKLI	2
160	TÜRK KAHVE MAKİNESİ	1
161	İŞ SAĞLIĞI VE GÜVENLİĞİ	1
162	SIRALAR	414
163	PLATFORM	11
164	DÜZ SEHPALAR	1
165	YANGIN SÖNDÜRME CİHAZI	8
166	DİJİTAL EKLANLI SAAT	1
167	SEYYAR KULUBE,KABİN,BÜFE,SANDIK VE KAFESLERİ	1

#### 4.İnsan Kaynakları

##### Akademik Personel

Akademik Personel					
	Kadroların Doluluk Oranına Göre			Kadroların İstihdam Şekline Göre	
	Dolu	Boş	Toplam	Tam Zamanlı	Yarı Zamanlı
Profesör	-	-	-	-	-
Doçent	4	-	4	4	-
Dr. Öğretim Üyesi	4	-	4	4	-
Öğretim Görevlisi	6	-	6	6	-
Araştırma Görevlisi	-	-	-	-	-
<b>TOPLAM</b>	<b>14</b>	<b>-</b>	<b>14</b>	<b>14</b>	<b>-</b>

Akademik Personelin Yaş İtibariyle Dağılımı						
	21-25 Yaş	26-30 Yaş	31-35 Yaş	36-40 Yaş	41-50 Yaş	51- Üzeri
Kişi Sayısı	-	-	2	2	4	6
Yüzde	-	-	%14	%14	%28	%44

Akademik Personelin Kadın – Erkek Dağılımı			
Ünvanı	Kadın	Erkek	Toplam
Profesör	-	-	-
Doçent	-	4	4
Dr. Öğretim Üyesi	-	4	4
Öğretim Görevlisi	2	4	6
Araştırma Görevlisi	-	-	-
<b>TOPLAM</b>	<b>2</b>	<b>12</b>	<b>14</b>

2020-2021 Eğitim Öğretim Yılı Güz ve Bahar Yarıyıllarında 2547 Sayılı Kanun'un 31. Maddesi Uyarınca Ders Saati Başına Biriminde Görevlendirilen Personel Sayıları						
Birim Adı	Prof.Dr.	Doç.Dr.	Dr.Öğrt. Üyesi	Öğretim Gör.	Diğer	Ders Saati
Safiye Çıkrıkçıoğlu MYO	-	-	-	6	-	54
<b>TOPLAM</b>	<b>-</b>	<b>--</b>	<b>-</b>	<b>6</b>	<b>-</b>	<b>54</b>

## İdari Personel

İdari Personel (Kadroların Doluluk Oranına Göre)			
Hizmet Sınıfları	Dolu	Boş	Toplam
Genel İdare Hizmetleri Sınıfı	5	-	6
Sağlık Hizmetleri ve Yardımcı Sağlık Hizmetleri Sınıfı	-		
Teknik Hizmetler Sınıfı	1	-	6
Avukatlık Hizmetleri Sınıfı	-		
Yardımcı Hizmetler Sınıfı	-		
Diğer (varsa eklenecek)	-		
<b>TOPLAM</b>	<b>6</b>		<b>6</b>

İdari Personelin Eğitim Durumu					
	İlköğretim	Lise	Ön Lisans	Lisans	Y.L. ve Dokt.
Kişi Sayısı	-	1	1	4	-
Yüzde	-	%16	%16	%68	-

İdari Personelin Hizmet Süresi						
	1-5 Yıl	6-10 Yıl	11-15 Yıl	16-20 Yıl	21-25 Yıl	26 Yıl ve Üzeri
Kişi Sayısı	1	-	1	-	2	2
Yüzde	%17	-	%17	-	%33	%33

İdari Personelin Yaş İtibariyle Dağılımı						
	20-25 Yaş	26-30 Yaş	31-35 Yaş	36-40 Yaş	41-50 Yaş	51- Üzeri
Kişi Sayısı	-	-	-	1	4	1
Yüzde	-	-	-	%17	%64	%17

Personelin Kadın-Erkek Dağılımı		
	Kadın	Erkek
Kişi Sayısı	1	5
Yüzde	%17	%83



## Sözleşmeli Personel

657 Sayılı Kanun'un 4/B Statüsüne Göre			
	Dolu	Boş	Toplam
Büro Personeli			
Mühendis			
Teknisyen			
Diğer Teknik Personel			
Programcı			
Sistem Çözümleyicisi			
Sistem Programcısı			
Destek Personeli			
Aşçı			
Diğer (varsa eklenecek)			
<b>TOPLAM</b>			

Sözleşmeli Personelin Yaş İtibariyle Dağılımı						
	20-25 Yaş	26-30 Yaş	31-35 Yaş	36-40 Yaş	41-50 Yaş	51- Üzeri
Kişi Sayısı						
Yüzde						

## İşçiler

İşçiler (Çalıştıkları Pozisyonlara Göre)			
	Dolu	Boş	Toplam
Sürekli İşçiler	2		2
Vizeli Geçici İşçiler (adam/ay)			
Vizesiz işçiler (3 Aylık)			
<b>TOPLAM</b>	2		2

## Sürekli İşçiler

Sürekli İşçilerin Hizmet Süresi						
	1 – 5 Yıl	6 – 10 Yıl	11 –15 Yıl	16 – 20 Yıl	21 – 25 Yıl	25 Yıl ve Üzeri
Kişi Sayısı	1	1	-	-	-	-
Yüzde	%50	%50	-	-	-	-

Sürekli İşçilerin Yaş İtibariyle Dağılımı						
	20-25 Yaş	26-30 Yaş	31-35 Yaş	36-40 Yaş	41-50 Yaş	51- Üzeri
Kişi Sayısı	-	-	1	-	-	1
Yüzde	-	-	%50	-	-	%50

## 5.Sunulan Hizmetler

### Eđitim Hizmetleri

Ön lisans Eđitim Programları	
1.	BAHÇE TARIMI
2.	ORGANİK TARIM
3.	GIDA TEKNOLOJİSİ (I. ve II. Öđretim)
4.	LABORANT VE VETERİNER SAđLIK

Öđrenci Kontenjanları ve Doluluk Oranı				
Bölüm /Program Adı	Bölüm Kontenjanı	ÖSYM Sonucu Yerleşen	Boş Kalan	Doluluk Oranı
Bahçe Tarımı	30	34	-	%112
Gıda Teknolojisi	50	54	-	%108
Gıda Teknolojisi II. öđretim	50	55	-	%110
Laborant ve Veteriner Sađlık	60	62	-	%103
Organik Tarım	40	47	-	%118
<b>TOPLAM</b>	<b>230</b>	<b>252</b>	<b>-</b>	<b>-</b>

Önlisans Öđrenci Sayıları					
Bölüm Adı	1.Öđretim		2. Öđretim		Toplam
	K	E	K	E	
Bahçe Tarımı	31	63	-	-	96
Gıda Teknolojisi	105	42	73	58	278
Organik Tarım	24	109	-	-	133
Laborant ve Veteriner Sađlık	46	122	9	49	226
<b>TOPLAM</b>	<b>206</b>	<b>338</b>	<b>84</b>	<b>107</b>	<b>733</b>

## Akademik Faaliyetler

### > Kitaplar

Öğretim Elemanı	Yayın İsmi
Doç.Dr. Uğur AZİZOĞLU	Microbes for Sustainable Insect Pest Management Hydrolytic Enzyme & Secondary Metabolite, Md. Aslam Khan, Wasim Ahmad, Editör, Springer Nature, Geneve, ss.152-189, 2021

### > Yayınlar

Öğretim Elemanı	Yayın İsmi
Prof. Dr. Mustafa DEMİRKAYA	Demirkaya, M., & Güneş, A. (2021). Effects of Different Effective Microorganism and Nitrogen Fertilization Doses On Seed Yield and Quality of Pepper ( <i>Capsicum annuum</i> L.) Plants. <i>Gesunde Pflanzen</i> , 1-8.
Prof. Dr. Mustafa DEMİRKAYA	Gerçek, S., & Demirkaya, M. (2021). Impact of colored water pillows on yield and water productivity of pepper under greenhouse conditions. <i>Agricultural Water Management</i> , 250, 106835.
Doç.Dr. Uğur AZİZOĞLU	Azizoglu, U., Yilmaz, N., Simsek, O., Ibal, J. C., Tagele, S. B., & Shin, J. H. (2021). The fate of plant growth-promoting rhizobacteria in soilless agriculture: Future perspectives. <i>3 Biotech</i> , 11(8), 1-13.
Doç.Dr. Uğur AZİZOĞLU	Azizoglu, Z. B., Yilmaz, S., Azizoglu, U., Karabörklü, S., Temizgul, R., & Ayvaz, A. (2021). Molecular characterization of the chitinase genes of native <i>Bacillus thuringiensis</i> isolates and their antagonistic activity against three important phytopathogenic fungi. <i>Biologia</i> , 1-11.
Dr.Öğr. Üyesi Nihat YILMAZ	Yılmaz, N., Kaya, N., Pınar, H., Hancı, F., & Uzun, A. (2021). Detailed Morphological and Molecular Characterizations of Melon ( <i>Cucumis melo</i> L.) Accessions Collected from Northern Cyprus and Turkey.
Dr.Öğr. Üyesi Nihat YILMAZ	Yılmaz, N., & Fidan, H. (2021). COLLECTION OF, AND SEROLOGICAL AND MOLECULAR VIRAL DISEASE DETECTION IN LOCAL GARLIC ( <i>ALLIUM SATIVUM</i> L.) ACCESSIONS COLLECTED FROM NORTHERN CYPRUS. <i>FRESENIUS ENVIRONMENTAL BULLETIN</i> , 30(1), 569-576.
Dr.Öğr. Üyesi Nihat YILMAZ	Yılmaz, N., Alas, T., Selamoğlu, H. Ş., Arı, Z., & Bekci, H. (2021). Collection and Morphological Characterization of Local Okra ( <i>Abelmoschus esculentus</i> L.) Genotypes in Northern Cyprus. <i>Turkish Journal of Agriculture-Food Science and Technology</i> , 9(8), 1329-1332.
Dr.Öğr. Üyesi Nihat YILMAZ	Yılmaz, N., Selamoğlu, H. Ş., Arı, Z., & Bekci, H. (2021). Systematic Determination of The Ultrastructure of Local Faba Bean ( <i>Vicia faba</i> L.) Seeds Using Light and Scanning Electron Microscopes. <i>Turkish Journal of Agriculture-Food Science and Technology</i> , 9(4), 764-768.
Öğr.Gör.Dr. Mustafa ÇAVUŞ	ÇAVUŞ, M., YURT, B., & CANKURT, H. (2021). Effects of egg parts addition on colour, textural and sensory properties of block-type melted cheese: a case study. <i>Food Science and Technology</i> .
Öğr.Gör.Dr. Mustafa ÇAVUŞ	YILDIZ, G., Gökçen, İ. Z. L. İ., ÇAVUŞ, M., & CEYLAN, M. M. (2021). Ultrason Ön İşleminin Kurutulmuş İğdir Kayısının Kalite Özellikleri Üzerine Etkisi. <i>Journal of the Institute of Science and Technology</i> , 11(1), 303-313.
Öğr.Gör. Serap KORKMAZ	KORKMAZ, S., & Koç, F. (2021). THE PROTECTIVE EFFECTS OF DILL ( <i>ANETHUM GRAVEOLENS</i> L.) IN PARACETAMOL-INDUCED ACUTE TOXICATION IN MICE. <i>International Journal of Agricultural and Natural Sciences</i> , 14(1), 47-60.

➤ **Bildiriler**

<b>Öğretim Elemanı</b>	<b>Yayın İsmi</b>
<b>Doç.Dr. Uğur AZİZOĞLU</b>	<b>Azizoğlu U., Shin J., Salehi Jouzani G. An eco-friendly approach to reduce the use of chemical fertilizers and pesticides in sustainable agriculture: Plant Growth-Promoting Rhizobacteria. 4th International Eurasian Conference on Biological and Chemical Sciences (EurasianBioChem 2021), Ankara, Türkiye, 24 - 26 Kasım 2021, ss.1</b>
<b>Doç.Dr. Sancar BULUT</b>	<b>Bulut S. , Arslan M. Organik Tarla Bitkileri Üretim Faktörleri II. International Congress of the Turkish Journal of Agriculture - Food Science and Technology-2021, Gazimagusa, Kıbrıs (Kktc), 25 - 29 Ekim 2021, cilt.1, sa.78, ss.74-80</b>
<b>Doç.Dr. Sancar BULUT</b>	<b>Bulut S., Gökalp Z. ISPEC 7th INTERNATIONAL CONFERENCE ON AGRICULTURE, ANIMAL SCIENCES AND RURAL DEVELOPMENT, Muş, Türkiye, 18 - 19 Eylül 2021, ss.372-381</b>

➤ **Diğer Yayınlar**

<b>Kapsam</b> <b>Yayın Türü</b>	<b>Ulusal</b>	<b>Uluslararası</b>	<b>Toplam</b>
ISI Dergilerinde Makale	0	7	7
Diğer Dergilerde Makale	4	0	4
Bildiri	0	3	3
Kitapta Bölüm	0	1	1
<b>Toplam</b>	<b>4</b>	<b>11</b>	<b>15</b>

## 6- Yönetim ve İç Kontrol Sistemi

### SÜREÇ KONTROL ŞEMASI

#### HARCAMA YETKİLİSİ BİRİMLERCE YÜRÜTÜLECEK MALİ İŞLEM SÜRECİ

Yüksekokulda eğitim-öğretimin sağlıklı bir biçimde yürütülmesi, gerekli fiziki ve mali altyapısının oluşturulması amacıyla gerek duyulan malzemelerin alınması için harcama yetkilisi tarafından gerçekleştirme görevlisine talimat verilir. Gerçekleştirme görevlisi ise yapılacak harcamalar için Satın Alma ve Tahakkuk memurunu görevlendirir.

#### İŞLEM DOSYASI

1) Onay Belgesi (Yüksekokulda ihtiyaç duyulan malzemelerin alınması için Harcama Yetkilisinden alınan onay)  
2) Piyasa Araştırması (Alınacak malzemelerin değişik firmalardan alınan teklif mektupları değerlendirilerek ve piyasa araştırma tutanağı hazırlanarak, en uygun teklif veren firmadan fatura istemek koşuluyla giriş-çıkış belgesi ve verile emri belgesi düzenleyerek ödeneğin Strateji Geliştirme Daire Başkanlığı'na gönderilmesi)

1) Onay Belgesi (2 adet)  
2) Piyasa Araştırma Tutanağı (3 adet)  
3) Fatura (2 adet)  
4) Giriş Belgesi (4 adet)- Çıkış Belgesi (3 adet)  
5) Verile Emri Belgesi (3)  
(Bu işlemler 2 kişi tarafından yürütülmektedir ve belgeler 1 hafta içinde gönderilmektedir.)



## II-AMAÇ ve HEDEFLER

### A) Temel Politikalar ve Öncelikler

Yükseköğretim Kurulu Başkanlığı Tarafından Hazırlanan "Türkiye'nin Yükseköğretim Stratejisi"

- Kalkınma Planları ve Yılı Programı,
- Orta Vadeli Program,
- Orta Vadeli Mali Plan,

-Bilgi Toplumu Stratejisi ve Eki Eylem Planı ve özellikle de İdare Stratejik Planı çerçevesinde, birimin temel politika ve önceliklerine yer verilir.

## B) İdarenin Stratejik Planında Yer Alan Amaç ve Hedefler

Stratejik Amaçlar	Stratejik Hedefler
Amaç 1: Öğretim Kalitesini Artırmak ve Sürekli İyileştirme Sağlamak	<b>Hedef 1.1:</b> Öğretim programlarının niteliğinin artırılması (yüzde)
	<b>Hedef 1.2:</b> Öğretim elemanı niteliğinin artırılması ve öğretim elemanı başına düşen öğrenci sayısının 2024 yılı sonuna kadar %10 azaltılması
	<b>Hedef 1.3:</b> Öğretimi derslik dışına taşımak ve deneysel yöntemleri geliştirmek.
Amaç 2: Kurumsal Kapasiteyi ve Kültürü Geliştirmek	<b>Hedef 2.1:</b> Aidiyet ve bağlılık duygusunu geliştirmek
	<b>Hedef 2.2:</b> Yerleşkelerin altyapı ve fiziksel olanaklarını iyileştirmek.
Amaç 3: Toplumsal Hizmet Faaliyetlerinin Etkinliğini Artırmak ve akademik faaliyetlerde bulunmak	<b>Hedef 3.1:</b> Öğretim elemanlarının akademik faaliyetlerinin sayısını artırmak.
	<b>Hedef 3.2:</b> Birimin üretme potansiyelini ekonominin ve toplumun yararına sunmak.

## III-FAALİYETLERE İLİŞKİN BİLGİ VE DEĞERLENDİRMELER

### A. MALİ BİLGİLER

#### 1.Bütçe Uygulama Sonuçları

##### Bütçe Giderleri

2021 Yılı Ekonomik Bazda Ödenek ve Harcamalar (TL)					
Ekonomik Açıklama	Başlangıç Ödeneği	Yıl Sonu Ödeneği	Harcama	Harcama/ B.Ö. (%)	Harcama / Y.S.Ö. (%)
01 Personel Giderleri	2.401.000,00	181.137,97	2.400.271,57	%99	%1
02 Sos.Güv.Kur.De.Pr.G.	398.000,00	15.940,28	397.005,81	%99	%1
03 Mal ve Hiz.Alım Gid.	22.000,00	455,39	21.544,61	%97	%3
05 Cari Transferler					
06 Sermaye Giderleri					
TOPLAM					

B.Ö. Başlangıç Ödeneği Y.S.Ö.Yıl Sonu Ödeneği

## 2- Mali Denetim Sonuçları

Birim iç ve dış mali denetim raporlarında yapılan tespit ve değerlendirmeler ile bunlara karşı alınan veya alınacak önlemler ve yapılacak işlemlere bu başlık altında yer verilir.

## B- PERFORMANS BİLGİLERİ

- Birim stratejileri doğrultusunda yürütülen faaliyet ve projelerine,
- Hedef ve göstergelerinin gerçekleşme durumu ile meydana gelen sapmaların nedenlerine,
- Diğer performans bilgilerine ve bunlara ilişkin değerlendirmelere yer verilir.

### 1.Faaliyet Bilgileri

Birim tarafından 2021 yılında yapılan görev alanına giren her türlü akademik /idari faaliyete ilişkin bilgilere bu bölümde yer verilebilir.

Bu başlık altında, faaliyet raporunun ilişkin olduğu yıl içerisinde yürütülen faaliyet ve projeler ile bunların sonuçlarına ilişkin detaylı açıklamalara yer verilecektir.

### Faaliyet Bilgileri (Sosyal ve Kültürel Faaliyet Bilgileri)

Birim adı	Etkinlik tarihi	Etkinliğin konusu	Katılımcı/konuşmacı

### Proje Bilgileri

Birim adı	Proje Bilgisi	Proje Türü

### Patent, Faydalı Model Bilgileri

Birim adı	Patent, Faydalı Model Bilgisi	Tarih

## 2.Stratejik Plan Değerlendirme Tabloları

A1		Öğretim Kalitesini Artırmak ve Sürekli İyileştirme Sağlamak			
H1.1		Öğretim programlarının niteliğinin artırılması (yüzde)			
H1.1 Performansı		%38			
Hedefe İlişkin Sapmanın Nedeni*		Bütün programlarda ders içeriklerinde değişiklik gerçekleştirilemiştir. Eğitimin pandemi nedeniyle uzaktan eğitim oluşturma uygulamaları derslerin de aksamalarına neden olmuştur. Bu durum belirtilen hedefe ulaşmada sapsmalara yol açmıştır.			
Hedefe İlişkin Alınacak Önlemler		Eğitimin daha görsele dayalı video, simülasyon vb. uygulamalar ile pandemi döneminde de verimli hale getirilmesi sağlanabilir.			
Performans Göstergesi	Hedefe Etkisi (%)	Plan Dönemi Başlangıç Değeri	İzleme Dönemindeki Yıllık Hedeflenen Değer	İzleme Dönemindeki Gerçekleşme Değeri	Performans (%)
P.G.1.1.1: Güncellenen ders ve ders içerikleri oranı %20	50	12	14	0	0
P.G.1.1.2: Oluşturulacak uygulama ders saati sayısının artırılması	50	3	4	3	%75
İlgililik	İzleme döneminde performans göstergesini etkileyecek iç ve dış çevrede ciddi değişiklikler olmadığı bu nedenle plan döneminin geri kalan yılları için bir değişiklik ihtiyacı olmayacağı değerlendirilmektedir.				
Etkililik	Pandemi süreci nedeniyle gösterge hedefi karşılanamamıştır.				
Etkinlik	Öngörülmeyen maliyet artışı olmadığından tahmini maliyet tablosunda herhangi bir güncelleme yapılması gerekmemektedir.				
Sürdürülebilirlik	Performans göstergelerinin devam ettirilmesinde kurumsal, yasal, çevresel riskler bulunmamaktadır. Plan dönemi boyunca performans değerlerine ulaşılacağı değerlendirilmektedir.				

A1		Öğretim Kalitesini Artırmak ve Sürekli İyileştirme Sağlamak			
H1.2		Öğretim elemanı niteliğinin artırılması ve öğretim elemanı başına düşen öğrenci sayısının azaltılması			
H1.2 Performansı		%100			
Hedefe İlişkin Sapmanın Nedeni*		Pandemi nedeniyle Eğitimcilerin eğitimi ve ölçme değerlendirme programına yönelik eğitim ve toplantılar uygulanmamıştır.			
Hedefe İlişkin Alınacak Önlemler		Online olarak yapılacak olan kurslara ve konferans vb. etkinliklere personelin katılımı sağlanması			



Yeni öğretim elemanlarının alınması planlanarak öğretim elemanı başına düşen öğrenci sayısının azaltılması					
Performans Göstergesi	Hedef Etkisi (%)	Plan Dönemi Başlangıç Değeri	İzleme Dönemindeki Yılsonu Hedeflenen Değer	İzleme Dönemindeki Gerçekleşme Değeri	Performans (%)
P.G.1.2.1: Eğitimcilerin eğitimi ve ölçme değerlendirme programına katılan öğretim elemanı sayısı (adet)	50	2	11	14	%100
P.G.1.2.2: Öğretim elemanı başına düşen öğrenci sayısı(adet)	50	66	60	52	%100
<b>İlgililik</b>	İzleme döneminde performans göstergesini etkileyecek iç ve dış çevrede ciddi değişiklikler olmadığı bu nedenle plan döneminin geri kalan yılları için bir değişiklik ihtiyacı olmayacağı değerlendirilmektedir.				
<b>Etkililik</b>	Laborant ve Veteriner Sağlık programında ikinci öğretimin kapatılmıştır. Kurumumuza yeni öğretim elemanlarının katılmasıyla öğretim elemanı başına düşen öğrenci sayısı azalmıştır. Pandemi nedeniyle Eğitimcilerin eğitimi ve ölçme değerlendirme programına yönelik eğitim ve toplantılar uygulanmamıştır.				
<b>Etkinlik</b>	Öngörülmeyen maliyet artışı olmadığından tahmini maliyet tablosunda herhangi bir güncelleme yapılması gerekmemektedir.				
<b>Sürdürülebilirlik</b>	Performans göstergelerinin devam ettirilmesinde kurumsal, yasal, çevresel riskler bulunmamaktadır. Plan dönemi boyunca performans değerlerine ulaşılacağı değerlendirilmektedir.				

<b>A1</b>	Öğretim Kalitesini Artırmak ve Sürekli İyileştirme Sağlamak				
<b>H1.3</b>	Öğretimi derslik dışına taşımak ve deneysel yöntemleri geliştirmek.				
<b>H1.3 Performansı</b>	%5				
<b>Hedefe İlişkin Sapmanın Nedeni*</b>	Covid-19 pandemisi nedeniyle yüz yüze eğitim ve görüşmeler yapılamamıştır. Bu durum belirtilen hedefe ulaşmada sapmalara yol açmıştır.				
<b>Hedefe İlişkin Alınacak Önlemler</b>	Eğitimin daha görsele dayalı video, simülasyon vb. uygulamalar ile pandemi döneminde de verimli hale getirilmesi sağlanabilir. Mesleki tanıtım ve mesleki uygulama alanı videoları ile önlemler alınabilir.				
Performans Göstergesi	Hedef Etkisi (%)	Plan Dönemi Başlangıç Değeri	İzleme Dönemindeki Yılsonu Hedeflenen Değer	İzleme Dönemindeki Gerçekleşme Değeri	Performans (%)
P.G.1.3.1. Staj/uygulama faaliyetleri için protokol veya	50	0	1	0	%0

anlaşma yapılan kurum/kuruluş sayısı (adet)					
P.G.1.3.2. Teknik gezi sayısı (adet) (Kümülatif değil)	10	20	22	11	%50
P.G.1.3.3. Öğrencilerin kişisel gelişimini desteklemek için düzenlenen faaliyet sayısı(adet)	40	0	1	0	0
<b>İlgililik</b>	İzleme döneminde performans göstergesini etkileyecek iç ve dış çevrede ciddi değişiklikler olmadığı bu nedenle plan döneminin geri kalan yılları için bir değişiklik ihtiyacı olmayacağı değerlendirilmektedir.				
<b>Etkililik</b>	Pandemi nedeniyle staj ve uygulama faaliyetlerinde hedeflenen sayıya ulaşılamamıştır. Ödev proje şeklinde staj ve uygulamalar yapılmıştır. Teknik geziler gerçekleştirilememiştir.				
<b>Etkinlik</b>	Öngörülmeyen maliyet artışı olmadığından tahmini maliyet tablosunda herhangi bir güncelleme yapılması gerekmemektedir.				
<b>Sürdürülebilirlik</b>	Performans göstergelerinin devam ettirilmesinde kurumsal, yasal, çevresel riskler bulunmamaktadır. Plan dönemi boyunca performans değerlerine ulaşılabileceği değerlendirilmektedir.				

<b>A2</b>	Kurumsal Kapasiteyi ve Kültürü Geliştirmek				
<b>H2.1</b>	Aidiyet ve bağlılık duygusunu geliştirmek.				
<b>H2.1 Performansı</b>	%27				
<b>Hedefe İlişkin Sapmanın Nedeni*</b>					
<b>Hedefe İlişkin Alınacak Önlemler</b>	Birim yeni binasına yerleşme sürecinde planlandığı gibi teknoloji tabanlı sistemle desteklenen derslikleri şekillendirmiştir.				
<b>Performans Göstergesi</b>	<b>Hedefe Etkisi (%)</b>	<b>Plan Dönemi Başlangıç Değeri</b>	<b>İzleme Dönemindeki Yılsonu Hedeflenen Değer</b>	<b>İzleme Dönemindeki Gerçekleşme Değeri</b>	<b>Performans (%)</b>
P.G.2.2.1: Teknoloji tabanlı sistemle desteklenen derslik oranı (yüzde)	50	12	15	8	%53
<b>İlgililik</b>	İzleme döneminde performans göstergesini etkileyecek iç ve dış çevrede ciddi değişiklikler olmadığı bu nedenle plan döneminin geri kalan yılları için bir değişiklik ihtiyacı olmayacağı değerlendirilmektedir.				
<b>Etkililik</b>	Pandemi süreci nedeniyle gösterge hedefi karşılanamamıştır. Birim yeni binasına yerleşme sürecinde planlandığı gibi teknoloji tabanlı sistemle desteklenen derslikleri şekillendirmiştir.				

<b>Etkinlik</b>	Maliyetleri birimiz öğretim elemanları tarafından karşılanan sosyal etkinlikler düzenlenmektedir
<b>Sürdürülebilirlik</b>	Performans göstergelerinin devam ettirilmesinde kurumsal, yasal, çevresel riskler bulunmamaktadır. Plan dönemi boyunca performans değerlerine ulaşılacağı değerlendirilmektedir.

<b>A3</b>	Toplumsal Hizmet Faaliyetlerinin Etkinliğini Artırmak ve akademik faaliyetlerde bulunmak				
<b>H3.1</b>	Öğretim elemanlarının akademik faaliyetlerinin sayısını artırmak.				
<b>H3.1 Performansı</b>	%40				
<b>Hedefe İlişkin Sapmanın Nedeni*</b>	Konuyla ilgili bütçe mevcut olmadığı için birim tarafından çalışmalara yapılan destek söz konusu değildir.				
<b>Hedefe İlişkin Alınacak Önlemler</b>	Bilimsel çalışmaların BAP destekli yapılması.				
<b>Performans Göstergesi</b>	<b>Hedefe Etkisi (%)</b>	<b>Plan Dönemi Başlangıç Değeri</b>	<b>İzleme Dönemindeki Yıllık Hedeflenen Değer</b>	<b>İzleme Dönemindeki Gerçekleşme Değeri</b>	<b>Performans (%)</b>
<b>P.G.3.1.1: Öğretim elemanlarının bilimsel çalışmalarına yapılan destek sayısı (adet)</b>	40	1	1	2	%100
<b>İlgililik</b>	İzleme döneminde performans göstergesini etkileyecek iç ve dış çevrede ciddi değişiklikler olmadığı bu nedenle plan döneminin geri kalan yılları için bir değişiklik ihtiyacı olmayacağı değerlendirilmektedir.				
<b>Etkililik</b>					
<b>Etkinlik</b>	Öngörülme maliyet artışı olmadığından tahmini maliyet tablosunda herhangi bir güncelleme yapılması gerekmemektedir.				
<b>Sürdürülebilirlik</b>	Performans göstergelerinin devam ettirilmesinde kurumsal, yasal, çevresel riskler bulunmamaktadır. Plan dönemi boyunca performans değerlerine ulaşılacağı değerlendirilmektedir.				

<b>A3</b>	Toplumun farklı kesimleri ile işbirliği içerisinde girişimci ve proje odaklı çalışmayı benimsemek ve akademik faaliyetlerde bulunmak.
<b>H3.2</b>	Birimin üretme potansiyelini ekonominin ve toplumun yararına sunmak.



<b>H3.2 Performansı</b>		%39			
<b>Hedefe İlişkin Sapmanın Nedeni*</b>		Seraların taşınamaması ve gıda pilot uygulama merkezinin birimimizden ayrılması nedeniyle çeşitlilik artırılamamıştır.			
<b>Hedefe İlişkin Alınacak Önlemler</b>		Seraların ve uygulama merkezlerinin yeniden oluşturulmasına ilişkin hedef önlemlerimiz ilgili yıl içerisinde gerçekleştirilememiştir.			
<b>Performans Göstergesi</b>	<b>Hedefe Etkisi (%)</b>	<b>Plan Dönemi Başlangıç Değeri</b>	<b>İzleme Dönemindeki Yılsonu Hedeflenen Değer</b>	<b>İzleme Dönemindeki Gerçekleşme Değeri</b>	<b>Performans (%)</b>
<b>P.G.3.2.1:</b> Birimimiz bünyesinde üretilen ve/veya geliştirilen ürün çeşidi (bitkisel ve hayvansal ürünler gibi) (adet)	50	50	52	0	%0
<b>P.G.3.2.2:</b> Paydaşlara verilen eğitim sayısı (teknik, akademik ve sosyal) (adet)	30	8	8	1	%13
<b>P.G. 3.2.3:</b> Patent ve faydalı model sayısı (adet)	20	0	4	0	0
<b>İlgililik</b>	İzleme döneminde performans göstergesini etkileyecek iç ve dış çevrede ciddi değişiklikler olmadığı bu nedenle plan döneminin geri kalan yılları için bir değişiklik ihtiyacı olmayacağı değerlendirilmektedir.				
<b>Etkililik</b>	1 Kasım 2020 tarihiyle Gıda pilot uygulama merkezi olarak birimimizden ayrılmıştır. Taşınma nedeniyle seralar ve kanatlı işletmemiz kapatılmıştır.				
<b>Etkinlik</b>	Öngörülmeyen maliyet artışı olmadığından tahmini maliyet tablosunda herhangi bir güncelleme yapılması gerekmemektedir.				
<b>Sürdürülebilirlik</b>	Performans göstergelerinin devam ettirilmesinde kurumsal, yasal, çevresel riskler bulunmamaktadır. Plan dönemi boyunca performans değerlerine ulaşılacağı değerlendirilmektedir.				

### 3. Performans Bilgi Sisteminin Değerlendirilmesi

Öğretim kalitesini artırmak ve sürekli iyileştirme sağlamak amacıyla öğretim programlarının niteliğinin artırılması hedeflenmiştir. Hedefe ilişkin sapmanın nedeni; programların tamamında ders içeriklerinde değişiklik yapılamamasıdır. Eğitimin pandemi nedeniyle uzaktan eğitim şeklinde yapılması uygulama derslerinde aksamalara neden olmuştur. Toplumun farklı kesimleri ile işbirliği içerisinde girişimci ve proje odaklı çalışmayı benimsemek ve akademik faaliyetlerde bulunmayı amaçladığımız; Birimin üretme potansiyelini ekonominin ve toplumun yararına sunmayı hedeflediğimiz 2021 yılı stratejik hedefimizde istenilen sonuca ulaşamadı. Bu sapmanın nedeni birimimiz bünyesinde üretilen ve/veya geliştirilen ürün çeşidi (bitkisel ve hayvansal) artırılması gıda uygulama alanımızın 1 Kasım 2020 tarihiyle Gıda pilot uygulama merkezi olarak birimimizden ayrılmış olması,

seralar ve bahçelerin ise üniversitelerin ayrılmış olması nedeniyle Eciyes Üniversitesine devredilmesi ve kanatlı işletmemizin kapatılmış olması nedeniyle gerçekleştirilememiştir. İlgili döneme ait planlanan diğer amaç ve hedeflere ulaşılmıştır. Toplumun farklı kesimleri ile işbirliği içerisinde girişimci ve proje odaklı çalışmayı benimsemek ve akademik faaliyetlerde bulunmayı amaçladığımız, paydaşlara verilen eğitim sayısı (teknik, akademik ve sosyal) istenilen hedefe pandemi nedeniyle ulaşamamıştır.

#### **IV- KURUMSAL KABİLİYET ve KAPASİTENİN DEĞERLENDİRİLMESİ**

Bu bölümde Stratejik plan çalışmalarında birim içi analiz çerçevesinde tespit ettikleri güçlü-zayıf yönleri hakkında faaliyet yılı içerisinde kaydedilen ilerlemelere ve alınan önlemlere yer verilir.

##### **A- Üstünlükler**

- ✓ Merkez kampüste yer alması ve ulaşımın kolay olması
- ✓ Şehrin bütün sosyal imkanlarından kolayca yararlanılıyor olması (tiyatro ve sinema salonları, bilardo, masa tenisi, voleybol ve basketbol sahaları, yüzme havuzları)
- ✓ Öğretim kadrosu ve öğrenciler arasında olumlu ilişkiler bulunması,
- ✓ İdari personelin göreve bağlılığı ve meslek yüksekokulunu sahiplenme özelliği,
- ✓ Akademik kadro arasında olumlu ilişkiler
- ✓ Öğrenci Uygulama Merkezlerinde Öğrenci Uygulamalarından üretilen ürünlerin toplumun tüketimine/kullanımına sunulması
- ✓ Yöneticilere kolay ulaşabilme
- ✓ Öğretim elemanlarına kolay ulaşabilme
- ✓ Üst yönetimin yeniliklere açık olması ve toplam kalite yönetimine önem vermesi
- ✓ Huzurlu bir üniversite ortamında bulunması
- ✓ Öğretim kadrosunun hem akademik olarak yetkin hem de sektör deneyimine sahip elemanlardan oluşması,
- ✓ Huzurlu bir üniversite ortamında bulunması

##### **B- Zayıflıklar**

- ✓ Meslek Yüksekokulu içinde kütüphane bulunmaması
- ✓ Mezunlarla iletişimin yetersiz olması
- ✓ Öğrenci kulüplerinin proje üretme ve faaliyet düzenleme konusunda etkin olmamaları,
- ✓ Meslek yüksekokuluna gelen öğrencilerin teknik ve sosyal alt yapısı
- ✓ Laboratuvarların güncel teknolojinin ihtiyaçlarına göre yeterli donanıma sahip olmaması
- ✓ TÜBİTAK Projelerinde bursiyer olarak Ön Lisans öğrencilerin yazılamaması

##### **C- Tehditler**

- ✓ Gençlerin işsizliğinde gözlenen yüksek artış

- ✓ Toplumda meslek yüksekokullarına karşı olumsuz bir algının varlığı
- ✓ Açık öğretim ön lisans programlarının sayılarının kontrol altında tutulmaması ve kontenjanlarındaki artış,
- ✓ Kontenjan belirlenirken eğitim – istihdam ihtiyacının nitelik ve nicelik olarak dikkate alınmaması
- ✓ Yeni kurulan Kayseri Üniversitesine dahil olmamız nedeniyle sahip olduğumuz avantajların kaybolabileceği ve bu nedenle öğrenci tercihinde olası azalmalar.

## V- ÖNERİ VE TEDBİRLER

Ülkemizde faaliyette bulunan kamu ve özel sektör işletmelerinin ihtiyaç duyduğu nitelikli ara eleman olarak yetişen öğrencilerimizin daha iyi koşullarda eğitim ve öğretimleri için hedeflediğimiz şartların oluşturulması yolunda kısıtlı imkânlarla rağmen mevcut bölümler çerçevesinde yerel işletmelerin ihtiyaç duyabileceği eğitimlerin düzenlenerek sanayi iş birliğinin sağlanması çalışmalarımız devam etmektedir. Mevcut programlarımızdaki eksik olan öğretim eleman açığının kapatılması, teknolojiye ayak uydurabilen teknikerlerin yetişmesi için laboratuvar ve atölyelerin daha modern yeni teknoloji ile donatılması gerektiği ve bunun içinde ek ödeneklere ihtiyacımız bulunmaktadır. Okul yerleşim alanının yeni oluşumlar ve yapılanma için fiziki yapısı sınırlı kalmaktadır.

Tüm bu olumlu ve olumsuz koşullara rağmen eğitimde çağdaşlığı ve kaliteyi artırabilmek için mevcut şartlarda tüm akademik ve idari yapımızla birlikte özverili çalışmalar devam etmektedir. Meslek Yüksekokulu, tespit edilen zayıflıkları gidermek adına, ihtiyaç duyulan bölümlere öğretim elemanı temini, yeni laboratuvar ve atölyelerin kurulması, mevcut laboratuvar ve atölyelerin donanımlarının güncellenmesi gibi kendi iç çalışmalarının yanı sıra, gerek Kayseri Üniversitesi bünyesindeki, gerek Yükseköğretim Kurulu (YÖK) bünyesindeki gerekse Üniversite - Sanayi işbirliği kurul ve komisyonlarda çalışmalarına devam ederek kurum dışı etkenlerin de geliştirilmesi ve düzenlenmesi konusunda üzerine düşen görevleri yerine getirmeye çalışmaktadır.

**Harcama Yetkilisinin İç Kontrol Güvence Beyanı**

## İÇ KONTROL GÜVENCE BEYANI<sup>1</sup>

Harcama yetkilisi olarak görev ve yetkilerim çerçevesinde;

Harcama birimimizce gerçekleştirilen iş ve işlemlerin idarenin amaç ve hedeflerine, iyi malî yönetim ilkelerine, kontrol düzenlemelerine ve mevzuata uygun bir şekilde gerçekleştirildiğini, birimimize bütçe ile tahsis edilmiş kaynakların planlanmış amaçlar doğrultusunda etkili, ekonomik ve verimli bir şekilde kullanıldığını, birimimizde iç kontrol sisteminin yeterli ve makul güvenceyi sağladığını bildiririm.

Bu güvence, harcama yetkilisi olarak sahip olduğum bilgi ve değerlendirmeler, yönetim bilgi sistemleri, iç kontrol sistemi değerlendirme raporları, izleme ve değerlendirme raporları ile denetim raporlarına dayanmaktadır.[2]

Bu raporda yer alan bilgilerin güvenilir, tam ve doğru olduğunu beyan ederim.[3] (KAYSERİ .../ Ocak 2022)

Prof. Dr. Ertuğrul SAHMETLİOĞLU  
Müdür

---

<sup>1</sup>Harcama yetkilileri tarafından imzalanan iç kontrol güvence beyanı birim faaliyet raporlarına eklenir.